

## **PROJEKT**

budowlany

Remont ogrodzenia cmentarza parafialnego w Czyżach

Inwestor: Parafia Prawosławna Zaśnięcia Najświętszej Marii Panny  
w Czyżach, Czyże 72, 17-207 Czyże

Adres budowy: 17-207 Czyże, Obręb Czyż  
Nr geod. dz. 33

Sporządził:

Hajnówka Sierpień 2023r.

**Zawartość opracowania**

<b>L.p</b>	<b>Opis</b>	<b>Strona</b>
1	Strona tytułowa	1
2	Zawartość opracowania	2
3	Oświadczenie projektanta	3
4	Informacja dotycząca bezpieczeństwa i ochrony zdrowia	4
5	Opis techniczny do projektu	7
6	Rys 1 - zagospodarowanie działki 1:1000	9
7	Rys 2 – widok ogrodzenia, przekrój A-A 1:20	10
8	Rys 3 – bram BR1 1:20	11
9	Rys 4 – brama BR2, BR3 1:20	12
10	Rys. 5 – bramka BR4 1:20	13
11	Zaświadczenie projektanta	14

### **OŚWIADCZENIE PROJEKTANTA**

Oświadczam, że niniejszy projekt budowlany remontu ogrodzenia cmentarza parafialnego, położonego w obrębie Czyże, nr geod. dz. 33, został sporządzony zgodnie z obowiązującymi przepisami oraz zasadami wiedzy technicznej.

Projektant:

## INFORMACJA DOTYCZĄCA BEZPIECZEŃSTWA I OCHRONY ZDROWIA

**Nazwa zadania:** Remont ogrodzenia cmentarza parafialnego w Czyżach

**Adres budowy:** 17-207 Czyże, nr geod. dz. 33

**Inwestor:** Parafia Prawosławna Zaśnięcia Najświętszej Marii Panny  
w Czyżach, Czyże 72, 17-207 Czyże

**Projektant:**

**I. Zakres robót dla całego zamierzenia budowlanego oraz kolejności realizacji poszczególnych obiektów.**

a) Remont ogrodzenia cmentarza parafialnego

**II. Wykaz istniejących obiektów budowlanych.**

Projektowana działka jest to cmentarz prawosławny zabudowany cerkwią oraz ogrodzeniem kamiennym przeznaczonym do remontu.

**III. Wskazanie elementów zagospodarowania terenu, które mogą stworzyć zagrożenie bezpieczeństwa i zdrowia ludzi.**

Na projektowanym terenie nie występuje zagrożenie, które może stwarzać niebezpieczeństwo dla zdrowia ludzi.

**IV. Wskazania dotyczące przewidzianych zagrożeń występujących podczas realizacji robót budowlanych, określające skalę i rodzaje zagrożeń oraz czas ich występowania.**

Przewidziane roboty nie stanowią zagrożenia dla bezpieczeństwa ludzi realizujących zadanie inwestycyjne.

Pracownicy powinni mieć stosowane uprawnienia do wykonywania prac oraz posiadać sprawne narzędzia pracy i sprzęt ochronny. Używane pojazdy i maszyny powinny mieć aktualne przeglądy i powinny być sprawne technicznie.

Obszar budowy powinien być zabezpieczony ogrodzeniem i odpowiednio oznakowany.

Kierownik robót winien przeszkolić pracowników w zakresie wykonywania robót zgodnie z przepisami BHP.

W oparciu o powyższą informację kierownik robót nie musi sporządzać lub zapewniać sporządzenia przed rozpoczęciem budowy planu bezpieczeństwa i ochrony zdrowia uwzględniającego specyfikę obiektu budowlanego i warunki prowadzenia robót budowlanych, gdyż nie zaistniały przesłanki ustawowe zawarte w art. 21a ust. 2 ustawy z dnia 7 lipca 1994 – Prawo budowlane

Uwagi końcowe:

- a) Obiekty budowlane należy wykonać zgodnie z projektem budowlanym i warunkami pozwolenia na budowę, przepisami i obowiązującymi normami oraz przepisami bezpieczeństwa i higieny pracy. Prace ziemne wykonać wyłącznie po zlokalizowaniu w ich obszarze urządzeń podziemnych.
- b) Przy wykonywaniu robót budowlanych należy stosować wyroby budowlane o właściwościach użytkowych umożliwiających prawidłowo zaprojektowanym i wykonanym obiektom budowlanym spełnienie wymagań podstawowych okre-

ślonych w prawie budowlanym – dopuszczone do obrotu w budownictwie.

- c) Sporządzić protokoły badań i sprawdzeń.
- d) Teren budowy doprowadzić do należytego stanu i porządku.

**V. Wskazanie sposobu prowadzenia instruktażu pracowników przed przystąpieniem do realizacji robót szczególnie niebezpiecznych;**

Brak robót szczególnie niebezpiecznych.

W związku z powyższym kierownik budowy przed przystąpieniem do prac budowlanych powinien przeszkolić pracowników w zakresie projektowanych obiektów przy realizacji robót budowlanych zgodnie ze standardowym szkoleniem BHP.

**VI Wskazanie środków technicznych i organizacyjnych, zapobiegających niebezpieczeństwom wynikającym z wykonywania robót budowlanych w strefach szczególnego zagrożenia zdrowia lub w ich sąsiedztwie, w tym zapewniających bezpieczną i sprawną komunikację, umożliwiającą szybką ewakuację na wypadek pożaru, awarii i innych zagrożeń.**

Brak stref szczególnego zagrożenia wynikających z wykonywania robót budowlanych.

Przy pracach przestrzegać przepisów BHP.

W związku z powyższym przed rozpoczęciem budowy, kierownik budowy nie musi sporządzać lub zapewniać sporządzenia planu bezpieczeństwa i ochrony zdrowia uwzględniającego uwagi i warunki prowadzenia robót budowlanych zgodnie z przepisami BHP przy wykonywaniu robót budowlano – montażowych jak też z innymi przepisami i normami obowiązującymi przy wykonywaniu powyższych robót.

Sporządził:

## **PROJEKT BUDOWLANY**

### **OPIS TECHNICZNY**

do projektu remontu ogrodzenia cmentarza parafialnego w Czyżach

#### **I. Podstawa opracowania**

1. Wizja lokalna w terenie oraz własne pomiary sytuacyjno – wysokościowe.
2. Normatywy i katalogi techniczne.
3. Ustawa z dnia 7 lipca 1994 r. Prawo budowlane ( Dz. U. z 2021r. z późn. zm. poz. 2351)
4. Aktualna kopia mapy zasadniczej.

#### **II. Cel i zakres opracowania.**

Dokumentacja niniejsza obejmuje rozwiązania techniczne związane z remontem ogrodzenia cmentarza parafialnego w Czyżach zlokalizowanego w obrębie Czyże, gm. Czyże, na działce o nr geod. 33

Istniejące ogrodzenie kamienne szerokości 70cm i wysokości od 80 do 95cm jest zniszczone w około 90% (około 40% wymaga przemurowania i częściowych uzupełnień, a 50% wymaga naprawy z wykonaniem nowych spoin).

#### **III. Stan istniejący.**

Teren na którym projektowany jest remont ogrodzenia oznaczony symbolem klasy gruntu Bi i użytkowany jest jako cmentarz parafialny.

Ze względu na zły stan istniejącego ogrodzenia kamiennego (ubytki i duże zniszczenie), w celu zapewnienia właściwego funkcjonowania terenu cmentarza wpisanego do rejestru zabytków należy je poddać kapitalnemu remontowi.

Przewidziane prace remontowe ogrodzenia nie będą miały wpływu na istniejące drzewa, gdyż przewiduje się remont ogrodzenia powyżej gruntu. Jedynie przewiduje się wykonanie fundamentów słupów pod bramę główną BR1 i bramkę BR4, gdzie nie ma w pobliżu drzew.

W ramach zabezpieczenia drzew w razie konieczności należy wykonać następujące czynności:

- wygradzanie systemu korzeniowego drzewa (co najmniej strefy rzutu korony drzewa) oraz czytelne oznaczanie tej strefy np. tablicą informacyjną,
- w razie konieczności stosowanie alternatywnych rozwiązań komunikacyjnych (drogi tymczasowe) oraz projektowanie i stosowanie zasłon korzeniowych, tzw. ekranów korzeniowych,
- stosowanie w pobliżu drzew wykopów ręcznie i w razie natrafienia na system korzeniowy zmianę lokalizacji wykopu,
- zapobieganie zmianom właściwości gruntu – stanowiska drzewa. Należy przeciwdziałać: zagęszczaniu gruntu, wsiąkaniu substancji chemicznych oraz zmianom stosunków wodnych i ukształtowania terenu.
- nie składowanie w bezpośrednim sąsiedztwie drzew materiałów niebezpiecznych, jak np. soli, cementu, wapna, piasku, kamieni, drewna lub nawet pryzm humusu.

#### **IV. Projektowane elementy**

Zgodnie z ustaleniami z Inwestorem oraz warunkami terenowymi w niniejszym projekcie przewidziano wykonanie remontu ogrodzenia, Rzędne posadowienia jak również trasa przebiegu nie zmieniają się. W przedmiotowym projekcie przewidziano do wykonania:

- przemurowanie na zaprawie cementowo – wapiennej i częściowe uzupełnienie w około 40% ogrodzenia oraz naprawy z wykonaniem nowych spoin w około 50% ogrodzenia, roboty te będą miały na celu doprowadzenie do pierwotnego stanu technicznego. Fundamenty ogrodzenia kamienne pozostawia się bez zmian. Po dokonaniu przemurowania mury kamienne

należy spoinować zaprawą cementowo - wapienną oraz dokonać impregnacji preparatem ochronnym do hydroizolacji kamienia ze środkami grzybobójczymi np. Disboxan 450 firmy Caparol ,

– wykonanie nowej bramy głównej BR1 jako dwuskrzydłowej metalowej, które będzie odwzorowaniem istniejącego skrzydła i powstanie brama o szerokości 4,5m co umożliwi wjazd straży pożarnej w razie wystąpienia pożaru. Jako mocowanie bramy projektuje się dwa słupy żelbetowe o wymiarach 70x70cm, które będą przylegać bezpośrednio do ogrodzenia kamiennego.

- wykonanie nowej bramki BR4 w miejscu przerwy w ogrodzeniu kamiennym od stony zachodniej z ramą z profili z rur stalowych Ø50mm i z wypełnieniem z prętów okrągłych gładkich Ø12mm, która będzie stanowiła odwzorowanie istniejących bram BR2 i BR3, Jako mocowanie bramy projektuje się dwa słupy żelbetowe o wymiarach 50x70cm, które będą przylegać bezpośrednio do ogrodzenia kamiennego.,

- renowacja istniejących bram BR2 i BR3, która będzie polegała na oczyszczeniu, wymianie wygiętych czy zniszczonych jej fragmentów i wykonaniu nowych powłok malarskich oraz na odpowiednim zamocowaniu zawiasów i skobli.

- uporządkowanie i wyrównanie terenu.

### **Wykonanie i odbiór robót**

Wszystkie roboty objęte niniejszym projektem należy wykonać zgodnie z właściwymi normami przedmiotowymi oraz specyfikacjami technicznymi wykonania i odbioru robót. Odbiór robót nastąpi w oparciu o przedłożone atesty na wbudowane materiały lub też świadectwa dopuszczenia stosowania ich w budownictwie, protokoły badań stopnia zagęszczenia dla materiałów zasypowych, podbudów oraz pozostałe badania i sprawdzenia przewidziane w specyfikacjach technicznych.

Odbiór jakościowo - ilościowy wykonanych robót nastąpi na podstawie obowiązujących norm przedmiotowych. Odstępstwa od niniejszych uregulowań prawnie – technicznych przyjętych w opracowanym projekcie mogą zostać dokonane tylko i wyłącznie za pisemnym zezwoleniem Inwestora.

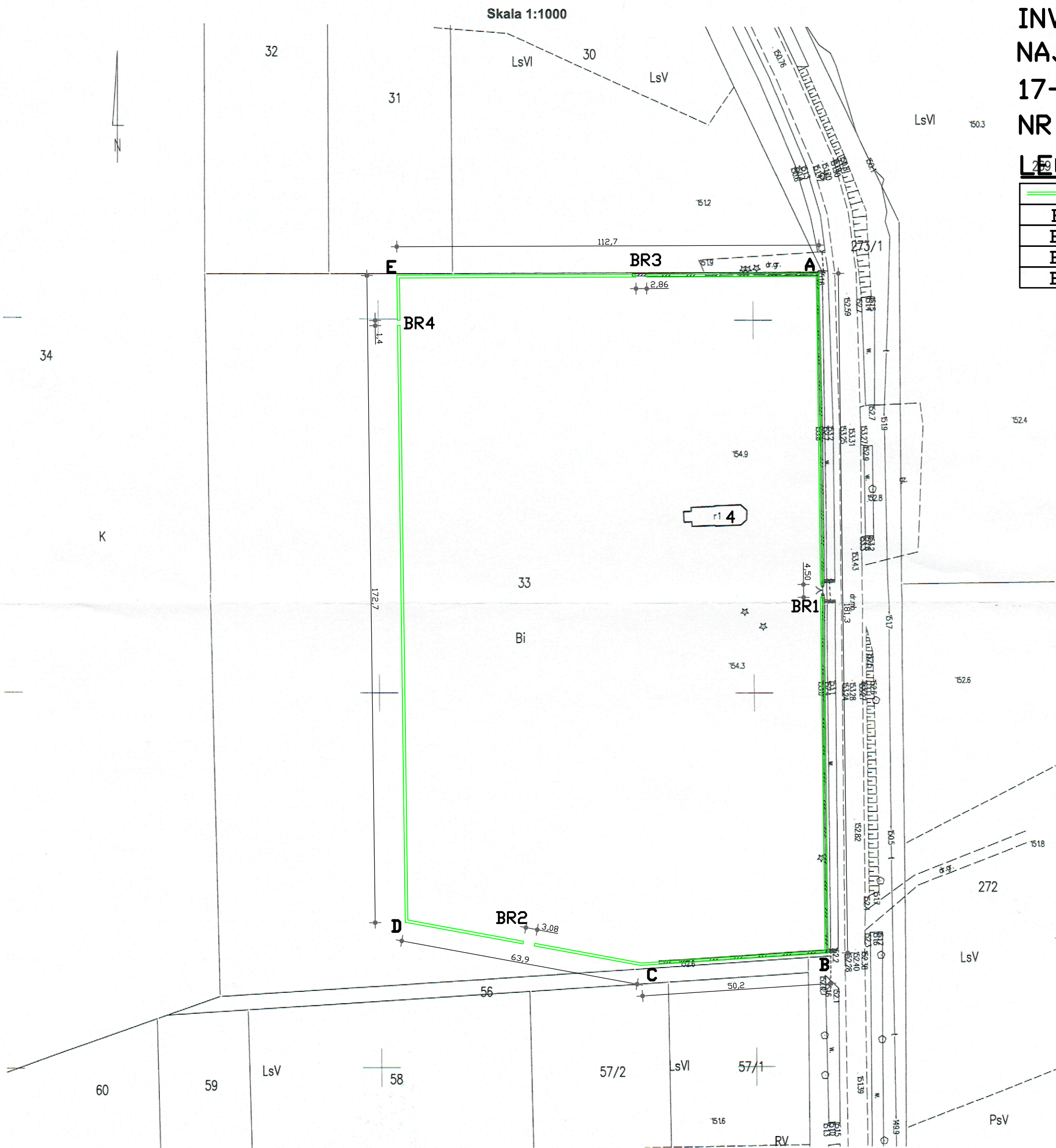
### **Oznakowanie terenu robót.**

Roboty budowlane należy oznakować zgodnie z obowiązującymi uregulowaniami prawnymi. Kierownik robót jest odpowiedzialny w trakcie wykonywania robót za zapewnienie bezpieczeństwa na odcinku, na którym wykonywane są roboty oraz zabezpieczenie terenu na którym prowadzone są roboty. Wykonawca robót ponosi pełną odpowiedzialność prawną - finansową w stosunku do osób trzecich, za wynikłe szkody związane z prowadzeniem robót.

Sporządził:



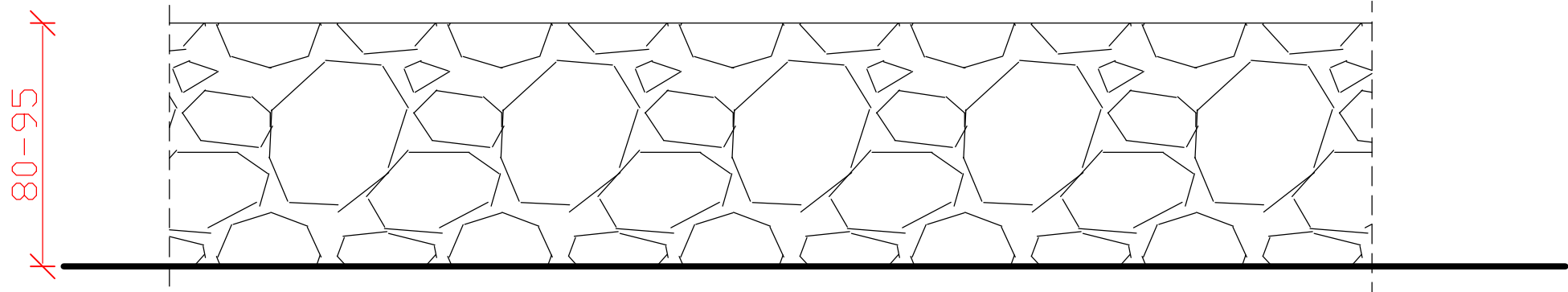
MAPA ZASADNICZA



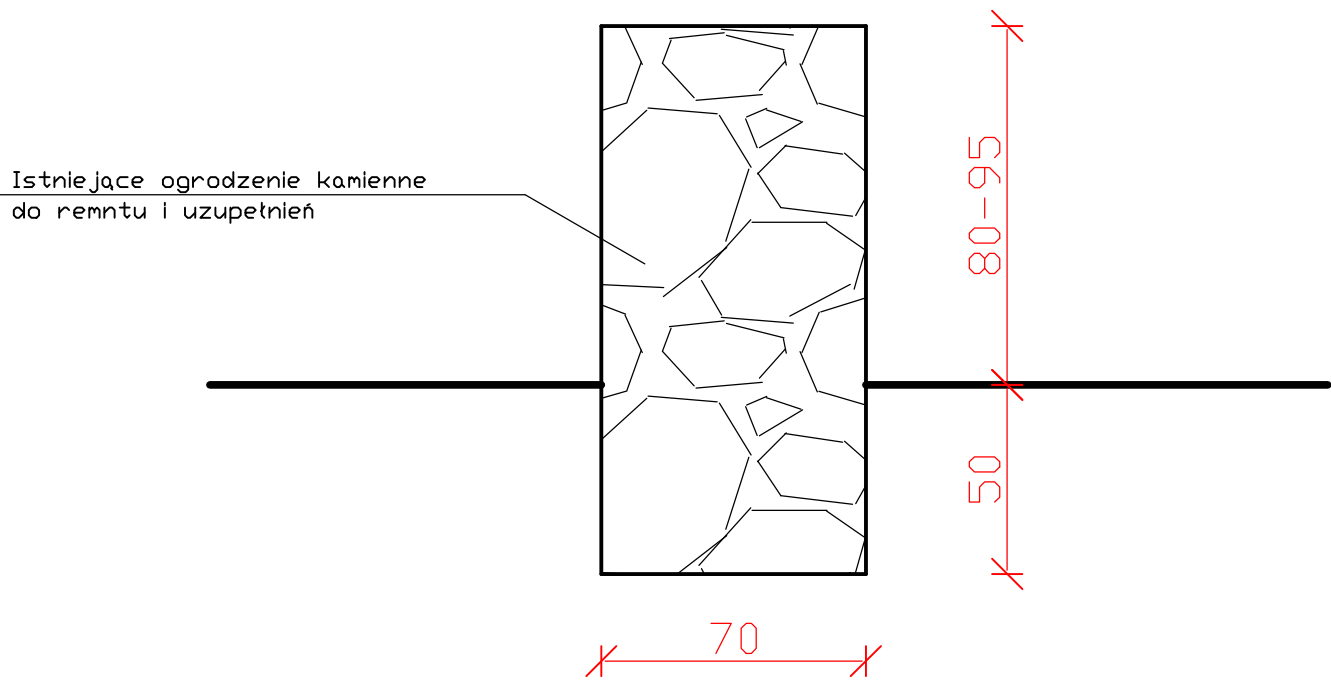
LEGENDA:

—	- ISTN. ZABYTKOWE OGRODZENIE DO REMONTU
BR1	- ISTN. Brama metalowa do remontu
BR2	- ISTN. Brama metalowa do remontu
BR3	- ISTN. Brama metalowa do remontu
BR4	- ISTN. Brama metalowa do remontu

OGRODZENIE WIDOK 1:20

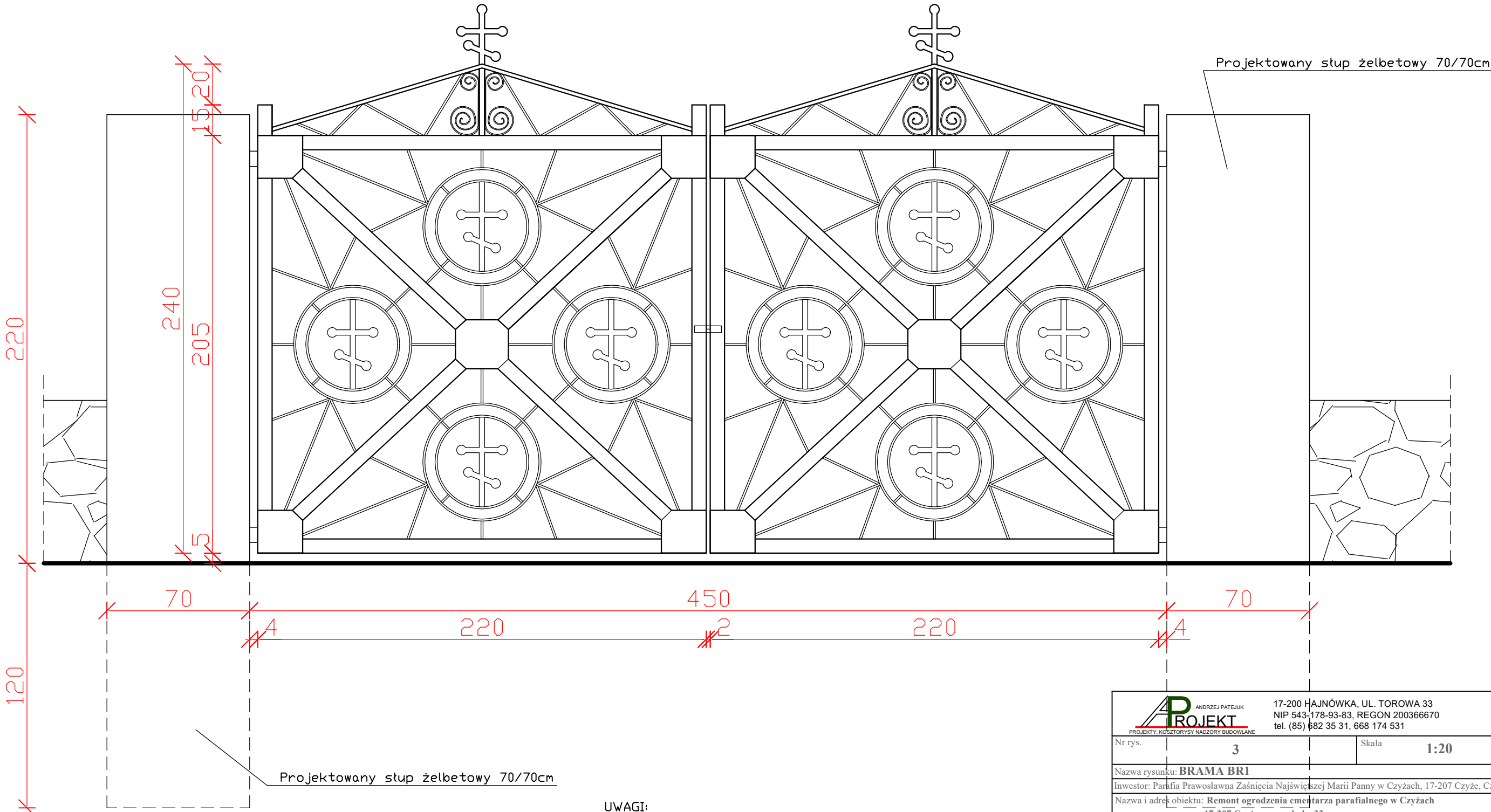


PRZEKRÓJ A-A 1:20



<div><div><div><div><div></div><div>APROJEKT</div></div><div>ANDRZEJ PATEJUK</div><div>PROJEKTY, KOSZTORYSY NADZORY BUDOWLANE</div></div><div><div>17-200 HAJNÓWKA, UL. TOROWA 33</div><div>NIP 543-178-93-83, REGON 200366670</div><div>tel. (85) 682 35 31, 668 174 531</div></div></div></div>		
Nr rys.	2	Skala 1:20
Nazwa rysunku: WIDOK OGRODZENIA, PRZEKRÓJ A-A		
Inwestor: Parafia Prawosławna Zaśnięcia Najświętszej Marii Panny w Czyżach, 17-207 Czyże, Czyże 72		
Nazwa i adres obiektu: Remont ogrodzenia cmentarza parafialnego w Czyżach 17-207 Czyże, nr geod. dz. 33		
Projektant:	Data: Sierpień 2023r.	Podpis:
Współpraca:	Data: Sierpień 2023r.	Podpis:

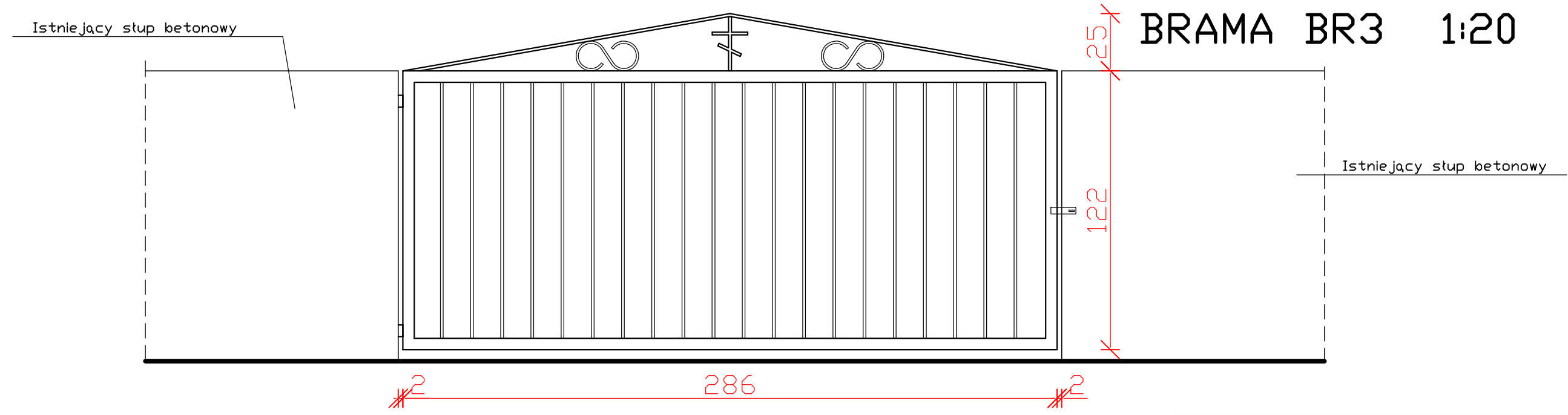
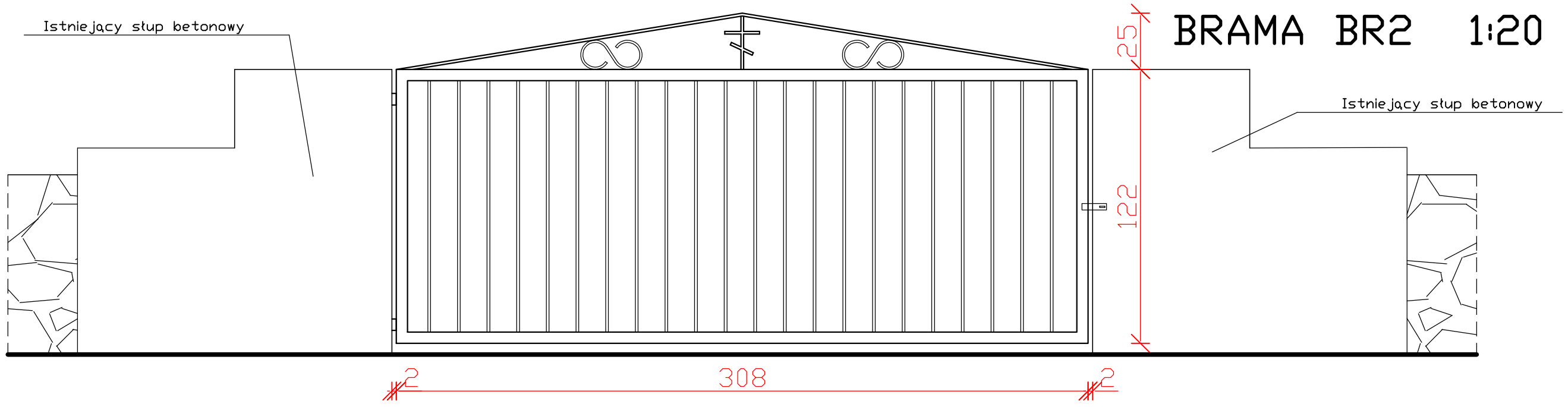
BRAMA BR1 1:20



- UWAGI:
- 1. Rama bramki z kątownika zwykłego 70/70mm
  - 2. Wypełnienie i daszek z prętów gładkich  $\phi 12\text{mm}$

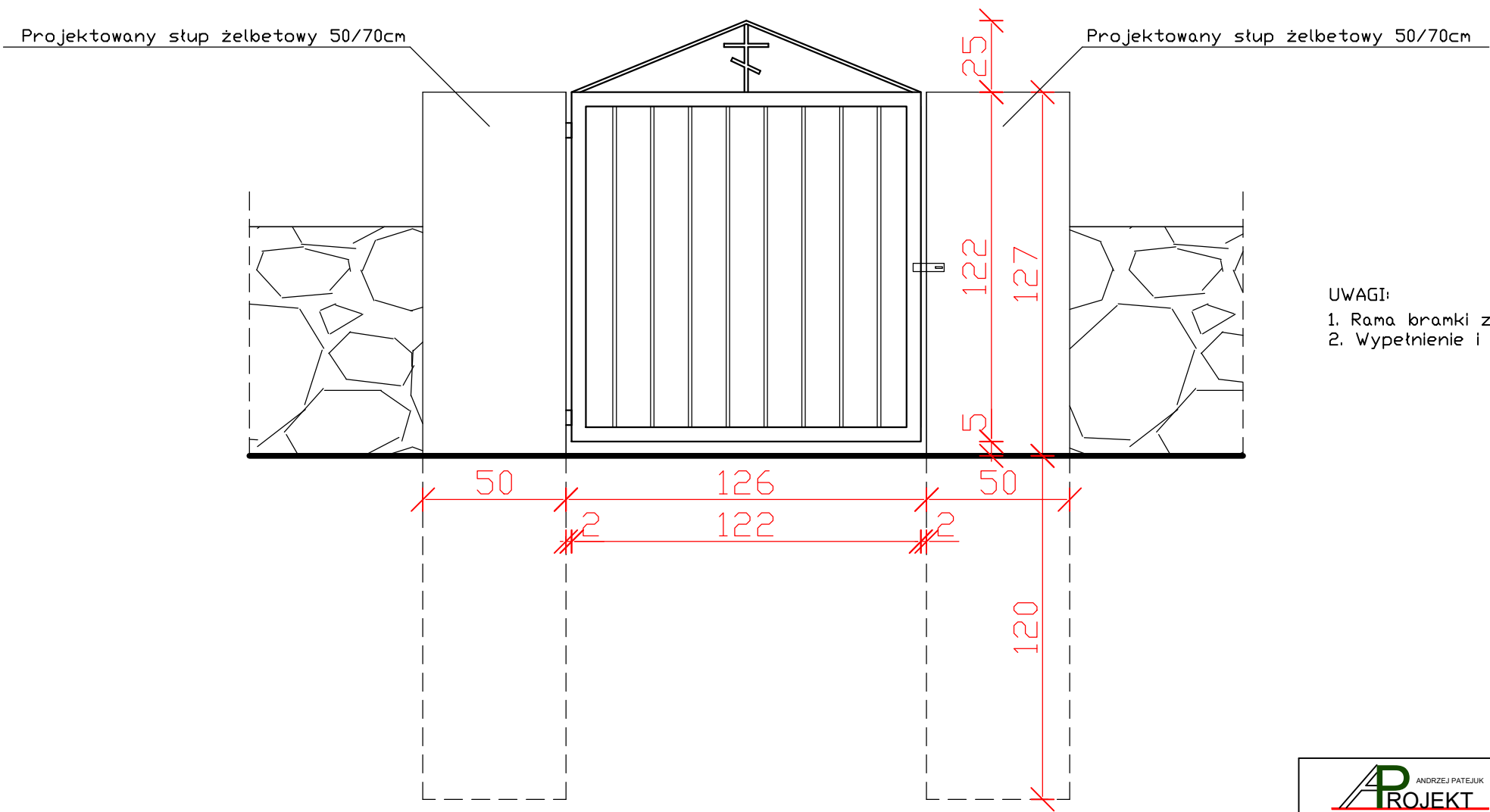
<div><div><div>APROJEKT</div><div>ANDRZEJ PATEJUK</div><div>PROJEKTY, KOSZTORYSY, NADZORY BUDOWLANE</div></div><div><div>17-200 HAJNÓWKA, UL. TOROWA 33</div><div>NIP 543-178-93-83, REGON 200366670</div><div>tel. (85) 682 35 31, 668 174 531</div></div></div>		
Nr rys.	3	Skala 1:20
Nazwa rysunku: BRAMA BR1		
Inwestor: Parafia Prawosławna Zaśnięcia Najświętszej Marii Panny w Czyżach, 17-207 Czyże, Czyże 72		
Nazwa i adres obiektu: Remont ogrodzenia cmentarza parafialnego w Czyżach 17-207 Czyże, nr geod. dz. 33		
Projektant:	Data: Sierpień 2023r.	Podpis:
Współpraca:	Data: Sierpień 2023r.	Podpis:





<div><div><div><div><div></div><div>PROJEKT</div></div><div>ANDRZEJ PATEJUK</div><div>PROJEKTY, KOSZTORYSY, NADZORY BUDOWLANE</div></div><div><div>17-200 HAJNÓWKA, UL. TOROWA 33</div><div>NIP 543-178-93-83, REGON 200366670</div><div>tel. (85) 682 35 31, 668 174 531</div></div></div></div>		
Nr rys.	4	Skala 1:20
Nazwa rysunku: BRAMA BR2, BR3		
Inwestor: Parafia Prawosławna Zaśnięcia Najświętszej Marii Panny w Czyżach, 17-207 Czyże, Czyże 72		
Nazwa i adres obiektu: Remont ogrodzenia cmentarza parafialnego w Czyżach 17-207 Czyże, nr geod. dz. 33		
Projektant:	Data:  Sierpień 2023r.	Podpis:
Współpraca:	Data:  Sierpień 2023r.	Podpis:

BRAMKA BR4 1:20



- UWAGI:
- 1. Rama bramki z rury fi 50mm.
  - 2. Wypełnienie i daszek z prętów gładkich fi12mm

<div><div><div><div><div></div><div>PROJEKT</div></div><div>ANDRZEJ PATEJUK</div><div>PROJEKTY, KOSZTORYSY, NADZORY BUDOWLANE</div></div><div><div>17-200 HAJNÓWKA, UL. TOROWA 33</div><div>NIP 543-178-93-83, REGON 200366670</div><div>tel. (85) 682 35 31, 668 174 531</div></div></div></div>		
Nr rys.	5	Skala 1:20
Nazwa rysunku: BRAMKA BR4		
Inwestor: Parafia Prawosławna Zaśnięcia Najświętszej Marii Panny w Czyżach, 17-207 Czyże, Czyże 72		
Nazwa i adres obiektu: Remont ogrodzenia cmentarza parafialnego w Czyżach 17-207 Czyże, nr geod. dz. 33		
Projektant:	Data: Sierpień 2023r.	Podpis:
Współpraca:	Data: Sierpień 2023r.	Podpis: